



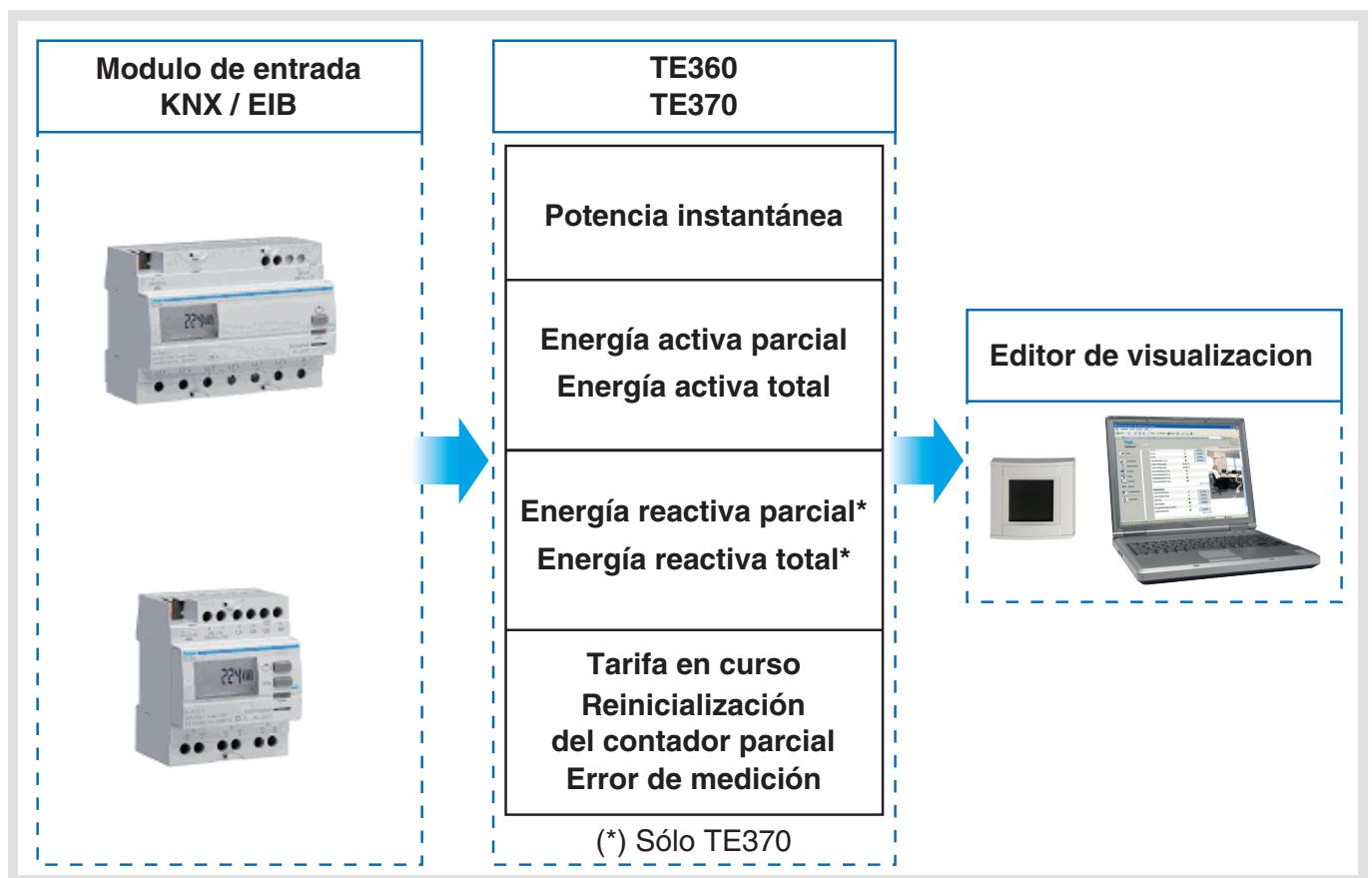


Catálogo
 ⚡ Contador de energía
 ⚡ Contador de energía - Directo 100A
 ⚡ Contador de energía - vía transformador corriente

Programa de aplicación Tebis

TL360 Contador de energía - Directo 100A
 TL370 Contador de energía - vía transformador corriente

	Referencia del producto	Descripción
	TE360	Contador de energía - Directo 100A
	TE370	Contador de energía - vía transformador corriente



Índice

1. Presentación de las funciones de los programas de aplicación TL360 - TL370.....	2
2. Configuración y ajustes.....	3
2.1 Lista de los objetos.....	3
2.2 Parámetros generales.....	4
2.3 Potencia instantánea.....	5
3. Características principales.....	8
4. Direccionamiento físico.....	8

1. Presentación de las funciones de los programas de aplicación TL360 - TL370

TE360 y TE370 son contadores de energía trifásicos que permiten medir y emitir en el bus la siguiente información :

■ **Potencia :**

- La potencia instantánea consumida en cada una de las fases.
- La potencia instantánea total consumida.

■ **La energía activa :**

- **Total :** este indicador muestra la energía activa total consumida desde la puesta en marcha del contador. Este indicador no puede ponerse en cero.
- **Parcial :** este indicador muestra la energía activa consumida desde la última reinicialización. Este indicador puede ponerse en cero localmente o mediante el bus (en función de los ajustes).

■ **La energía reactiva (solamente en TE370) :**

- **Total :** este indicador muestra la energía reactiva total consumida desde la puesta en marcha del contador. Este indicador no puede ponerse en cero.
- **Parcial :** este indicador muestra la energía reactiva consumida desde la última reinicialización. Este indicador puede ponerse en cero localmente o mediante el bus (en función de los ajustes).

Los contadores de energía pueden gestionar 1 o 2 tarifas.

Cuando el contador está ajustado para 2 tarifas, la información sobre la energía activa se detallará por tarifa y el total. La información (tarifa en curso) puede gestionarse en el producto en función de la conexión o mediante el bus.

2. Configuración y ajustes

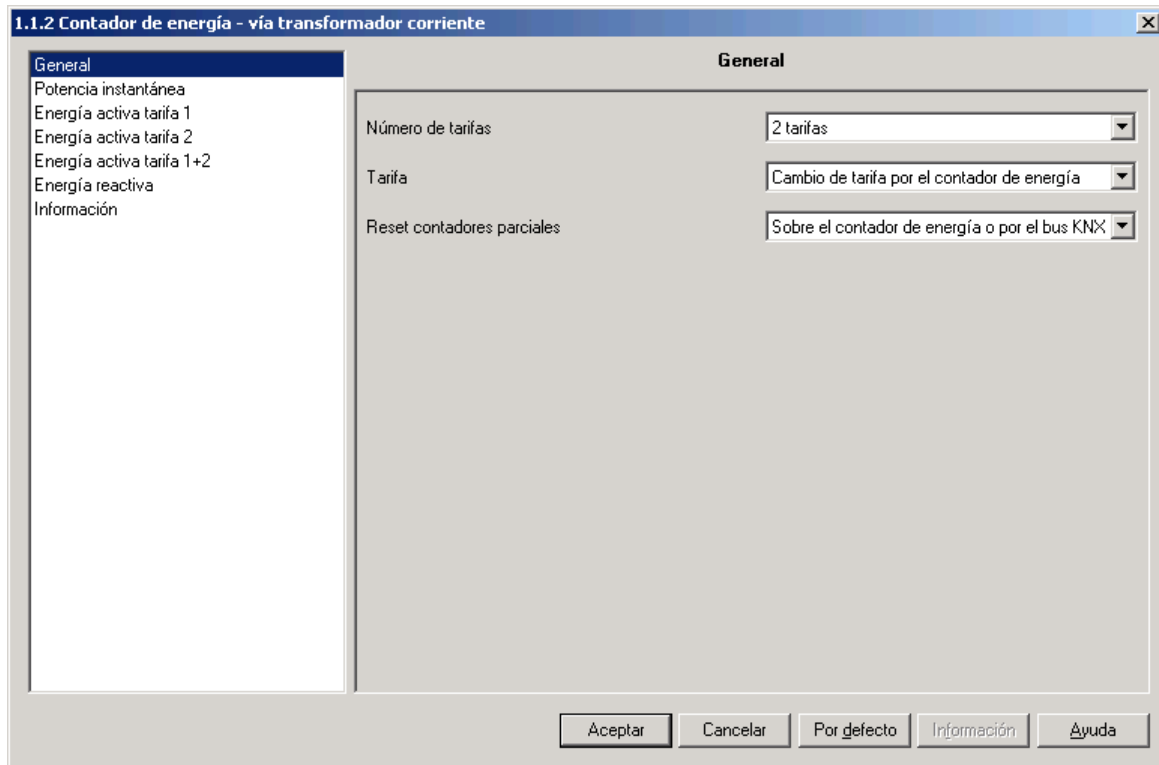
2.1 Lista de los objetos

Número	Nombre	Función del Objeto	longitud	C	R	W	T	U	Prioridad
0	Potencia instantánea L1 (kW)	Valor	4 Bytes	C	R	-	T	-	Baja (Auto)
1	Potencia instantánea L2 (kW)	Valor	4 Bytes	C	R	-	T	-	Baja (Auto)
2	Potencia instantánea L3 (kW)	Valor	4 Bytes	C	R	-	T	-	Baja (Auto)
3	Potencia instantánea L1, L2, L3 (kW)	Valor	4 Bytes	C	R	-	T	-	Baja (Auto)
4	Energía activa parcial tarifa 1 (Wh)	Valor	4 Bytes	C	R	-	T	-	Baja (Auto)
5	Energía activa total tarifa 1 (Wh)	Valor	4 Bytes	C	R	-	T	-	Baja (Auto)
14	Información reset contadores parciales	Información	1 bit	C	-	-	T	-	Baja (Auto)
15	Activar reset contadores parciales	Control	1 bit	C	-	W	-	-	Baja (Auto)
18	Error de conexión	Mantenim.	2 Bytes	C	-	-	T	-	Baja (Auto)

Designación	Función	Valor
Potencia instantánea (W)	Emitir en el bus la información Potencia en W.	4 bytes.
Energía activa	Emitir en el bus la información Energía activa en Wh.	4 bytes.
Energía reactiva	Emitir en el bus la información Energía reactiva en Varh.	4 bytes.
Tarifa	<p>En función de los ajustes, sólo estará presente uno de los dos objetos :</p> <p>El objeto Información tarifa - información es una información emitida por el contador en el bus para indicar la tarifa en curso (información recibida mediante conexión exterior).</p> <p>El objeto Selección tarifa - control es una orden de cambio de tarifa destinada al contador para indicarle la tarifa en curso que debe usar.</p>	<p>1 byte.</p> <p>0 = Sin tarifa, 1 = Tarifa 1, 2 = Tarifa 2.</p>
Reinicialización	<p>En función de los ajustes, sólo estará presente uno de los dos objetos :</p> <p>El objeto Información reinicialización de los contadores parciales - información es una información emitida por el contador en el bus para indicar que se ha realizado una reinicialización de los contadores parciales localmente en el producto.</p> <p>El objeto Activación reinicialización de los contadores parciales - control es una orden destinada al contador para pedirle una reinicialización de los contadores parciales.</p>	<p>1 bit.</p> <p>1 = Reinicialización.</p>
Error de conexión - Mantenim.	La función de este objeto es indicar un error de conexión / error de medición.	<p>2 bytes.</p> <p>0x00 = Sin errores, Bit 0 = Ausencia de tensión en L1, Bit 1 = Ausencia de tensión en L2, Bit 2 = Ausencia de tensión en L3, Bit 3 = Error de conexión.</p>

2.2 Parámetros generales

→ Pantalla de ajustes



Pantalla 1

Designación	Función	Valor
Número de tarifas	Este parámetro define el número de tarifas usadas en la instalación.	1 tarifa, 2 tarifas. Valor por defecto : 1 tarifa.
Tarifa *	<p>Cuando la instalación incluye 2 tarifas, este parámetro define el origen de la información de tarifa.</p> <ul style="list-style-type: none"> - la información tarifa 1 / tarifa 2 es receptionada por el bus. - la información tarifa 1 / tarifa 2 es cableada en el contador. 	Cambio de tarifa por el bus KNX, Cambio de tarifa por el contador de energía.
Reset contadores parciales	Este parámetro define la manera en que puede activarse la reinicialización.	Sólo en el contador de energía, Sólo por el bus KNX, Sobre el contador de energía o por el bus KNX. Valor por defecto : Sobre el contador de energía o por el bus KNX.

* El parámetro Tarifa se muestra sólo cuando el parámetro **Número de tarifas** tiene el valor **2 tarifas**.

2.3 Potencia instantánea

→ Pantalla de ajustes

Pantalla 3

Designación	Función	Valor
Tipo de emisión	Este parámetro define las modalidades de emisión de los objetos Potencia .	Emisión cíclica (Tiempo / Valor), Tras petición de objeto. Valor por defecto : Emisión cíclica (Tiempo / Valor).

Nota :

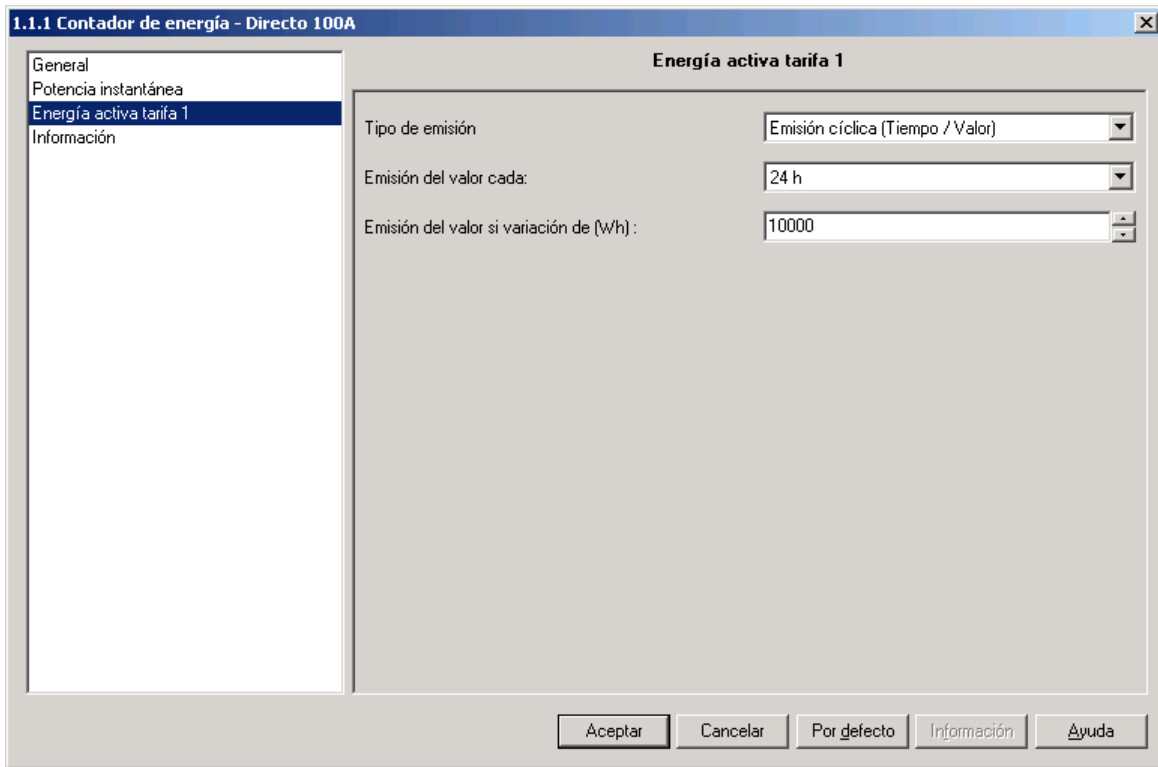
Cuando el parámetro **Tipo de emisión** tiene por valor **a petición del objeto**, el contador sólo emite los datos cuando se recibe una petición de lectura en el objeto correspondiente.

Designación	Función	Valor
Emisión del valor cada :	Este parámetro define la frecuencia de emisión de los objetos Potencia .	No usado, de 30 s a 24 h. Valor por defecto : 24 h.
Emisión del valor si variación de (W)	Este parámetro define el umbral de emisión de los objetos Potencia .	10 W... 60 000 W. Valor por defecto : 500 W.

Los parámetros **Emisión del valor cada** y **Emisión del valor si variación de (W)** sólo son visibles si el parámetro **Tipo de emisión** tiene el valor **Emisión cíclica (Tiempo / Valor)**.

2.4 Energía activa

→ Pantalla de ajustes



Pantalla 3

- La pestaña **Energía activa tarifa 1** permite definir el modo y la frecuencia de emisión de los objetos **Energía activa total tarifa 1** y **Energía activa parcial tarifa 1**.

Cuando el contador de energía se ajusta para tarifa doble, aparecen dos pestañas adicionales :

- Energía activa tarifa 2
- Energía activa tarifa 1 + 2

Los ajustes de estas pestañas son similares a la pestaña anterior :

- La pestaña **Energía activa tarifa 2** permite definir el modo y la frecuencia de emisión de los objetos **Energía activa total tarifa 2** y **Energía activa parcial tarifa 2**.
- La pestaña **Energía activa tarifa 1+2** permite definir el modo y la frecuencia de emisión de los objetos **Energía activa total tarifa 1+2** y **Energía activa parcial tarifa 1+2**.

Designación	Función	Valor
Tipo de emisión	Este parámetro define las modalidades de emisión de los objetos Energía activa .	Emisión cíclica (Tiempo / Valor), Tras petición de objeto. Valor por defecto : Emisión cíclica (Tiempo / Valor).

Nota :

Cuando el parámetro **Tipo de emisión** tiene por valor **a petición del objeto**, el contador sólo emite los datos cuando se recibe una petición de lectura en el objeto correspondiente.

Designación	Función	Valor
Emisión del valor cada :	Este parámetro define la frecuencia de emisión de los objetos Energía reactiva .	No usado, de 30 s a 24 h. Valor por defecto : 24 h.

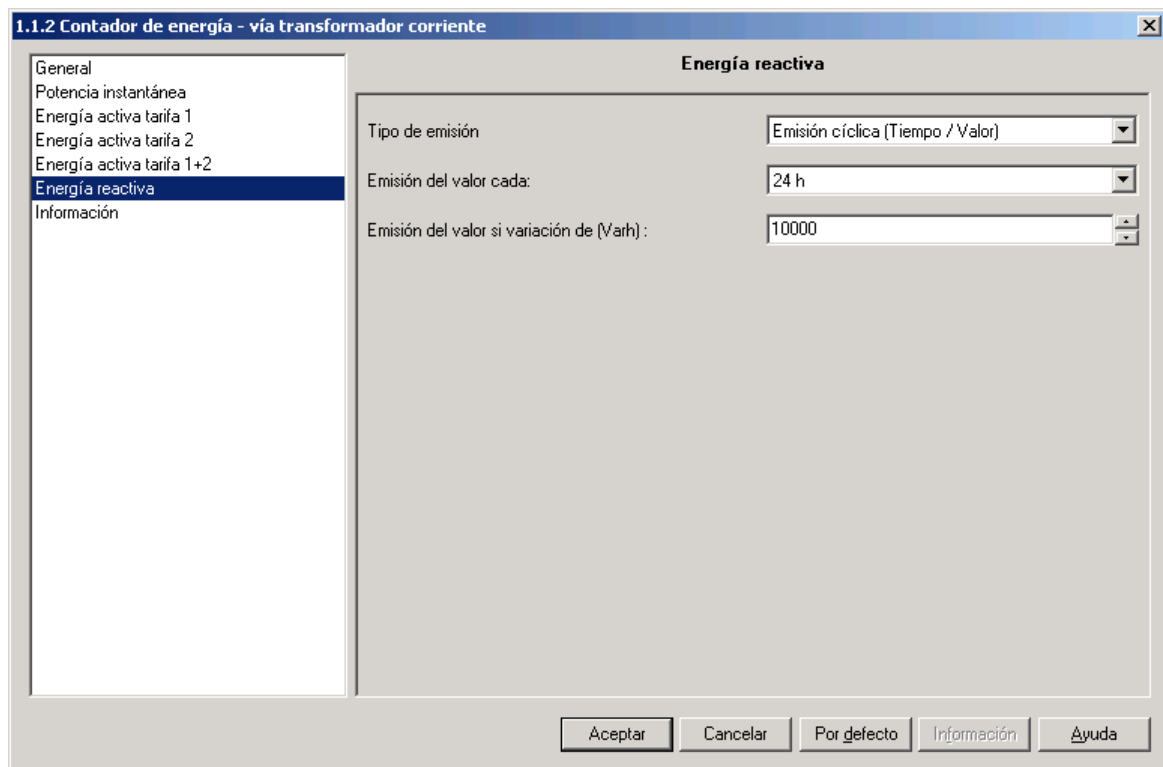
Designación	Función	Valor
Emisión del valor si variación de (Wh)	Este parámetro define el umbral de emisión de los objetos Energía activa .	1000 Wh... 60 000 Wh. Valor por defecto : 10 000 Wh.

Los parámetros **Emisión del valor cada** y **Emisión del valor si variación de (Wh)** sólo son visibles si el parámetro **Tipo de emisión** tiene el valor **Emisión cíclica (Tiempo / Valor)**.

2.5 Energía reactiva *

* (solamente en TE370)

→ Pantalla de ajustes



Pantalla 4

- La pestaña **Energía reactiva** permite definir el modo y la frecuencia de emisión de los objetos **Energía reactiva total** y **Energía reactiva parcial**.

Designación	Función	Valor
Tipo de emisión	Este parámetro define las modalidades de emisión de los objetos Energía reactiva .	Emisión cíclica (Tiempo / Valor), Tras petición de objeto. Valor por defecto : Emisión cíclica (Tiempo / Valor).

Nota :

Cuando el parámetro **Tipo de emisión** tiene por valor **a petición del objeto**, el contador sólo emite los datos cuando se recibe una petición de lectura en el objeto correspondiente.

Designación	Función	Valor
Emisión del valor cada :	Este parámetro define la frecuencia de emisión de los objetos Energía reactiva .	No usado, de 30 s a 24 h. Valor por defecto : 24 h.

Designación	Función	Valor
Emisión del valor si variación de (Varh)	Este parámetro define el umbral de emisión de los objetos Energía reactiva .	1000 Varh... 60 000 Varh. Valor por defecto : 10 000 Varh.

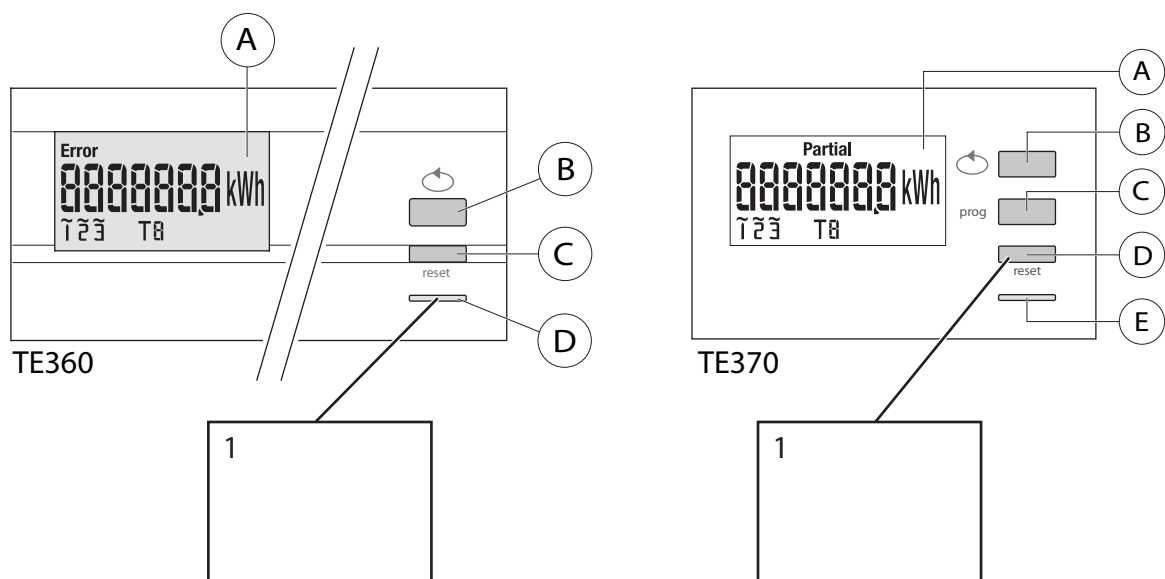
Los parámetros **Emisión del valor cada** y **Emisión del valor si variación de (Varh)** sólo son visibles si el parámetro **Tipo de emisión** tiene el valor **Emisión cíclica (Tiempo / Valor)**.

3. Características principales

Número máx. de direcciones del grupo	252
Número máx. de asociaciones	254
Objetos	17

4. Direccionamiento físico

Para realizar el redireccionamiento físico, presione brevemente el pulsador 1.



Si aparece **Adr** en la pantalla = producto en redireccionamiento físico.
El producto permanece en direccionamiento físico hasta que la dirección física es transmitida por ETS.
Una segunda pulsación del botón permite salir del modo de direccionamiento físico.

© HAGER Sistemas S.A.
Paratge Coll Blanc s/n Apartado 39
E-08430 La Roca del Vallés
Tel: 93 842 47 30
Fax:93 842 21 32